

LEZINGENREEKS

HISTORISCHE TUINEN_NU

OKTOBER 2010 T/M MAART 2011

ARCHITECTUURCENTRUM MAKEBLIJDE (AMB) I.S.M. DE NVTL

Wat is dat, een historische tuin? Wat kan de betekenis hiervan tegenwoordig zijn? Hoe wordt er om gegaan met het groene erfgoed? Wat zijn de richtlijnen vanuit het beleid? En, hoe ga je als ontwerper om met die onvermijdelijke veranderingen en zet je die in als verrijking?

Architectuurcentrum Makeblijde organiseerde in samenwerking met de NVTL een debattenreeks over de rol van de historische tuin in de hedendaagse landschapsarchitectuur: 'Historische Tuinen_nu'. Terwijl in de architectuur een specialisatie in de restauratiearchitectuur bestaat, ontbreekt een dergelijk specialisme in de landschapsarchitectuur, en daarmee ook het vakdebat hoe om te gaan met historische tuinen in actuele opgaven. Hoe kan het toch dat deze brede en actuele ontwerpopgave zich blijft afspelen in de marge van het vakgebied? Juist het omgaan met historisch erfgoed, het ontwerp van een voorganger, dat bovendien door de tijd heen een grote gelaagdheid heeft verkregen, kan de landschapsarchitect scherp in het contextueel ontwerpen. De ontwerper, de praktisch uitvoerende en de onderzoeker kwamen daarbij tegelijkertijd aan het woord.

Tijdens de eerste lezing op vrijdag 22 oktober werden begrippen, theorieën, methodes, beleid en ontwikkelingen voor het voetlicht gebracht. Landschapsarchitect Peter Verhoeff, planoloog Jan-Willem Edinga, hovenier Kees Beelaerts van Blokland, historicus Ronald van Immerseel en beleidsmedewerker (consulent uitvoering monumentenwet) Mariël Kok lichtten elk hun standpunt betreffende het onderwerp toe. Daarna werd in de lezingen van de afgelopen maanden dieper op een aantal zaken ingegaan, maar kwamen de inleiders terug om het slotdebat te voeren - onder de leiding van Eric Luiten.

Programma:

22 oktober 2010: Inleiding op het thema 'Historische Tuinen_nu' met: Peter Verhoeff, Jan-Willem Edinga, Kees Beelaerts, Ronald van Immerseel, Mariël Kok

26 november 2010: De tuin als object / Sander Rombout, Lucia Albers, Ruurd van Donkelaar

21 januari 2011: Tuin en gebouw / Michael van Gessel, Willem Zielerman, Erik de Jong

18 februari 2011: Tuin en landschap / Ben Kuipers, Marinke Steenhuis, Sylvia Karres

18 maart 2011: Afsluitend debat 'Historische Tuinen_nu' met: Peter Verhoeff, Jan-Willem Edinga, Kees Beelaerts, Ronald van Immerseel, Mariël Kok o.l.v. Eric Luiten

Organisatie: Dit was een samenwerkingsproject van Architectuurcentrum Makeblijde en de NVTL, Nederlandse vereniging voor tuinen en landschapsarchitecten

Projectteam: Karin Christof, Elsbeth Peper en Saskia de Wit, i.s.m. Kees Beelaerts van Blokland, Jan-Willem Edinga en Peter Verhoeff

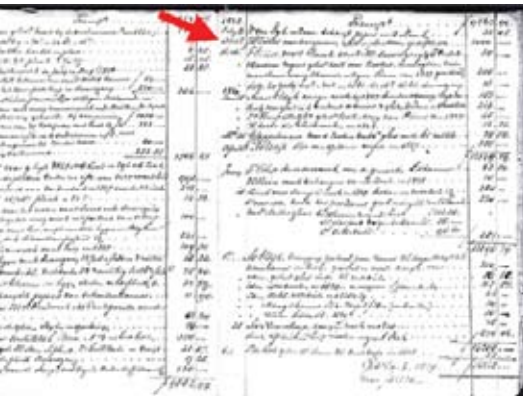
De lezingen werden ingeleid en gemodereerd door Michiel Huls en Boto van der Meulen, landschapsarchitecten, en lid van Programmaraad Architectuurcentrum Makeblijde.

HISTORISCHE TUINEN_NU # 1

INLEIDING OP HET THEMA HIST. TUINEN

22 OKTOBER 2010

PETER VERHOEFF, JAN-WILLEM EDINGA, KEES BEELAERTS, RONALD VAN IMMERSEEL, MARIËL KOK



HISTORISCH DOCUMENT



MIDDACHTEN, 2004



TUINWERKZAAMHEDEN

Volgens Ronald van Immerseel, historisch onderzoeker van Stichting in Arcadië, willen landschapsarchitecten creëren, schep- pen, ontwerpen en een nieuwe laag toevoegen. Restauratie architecten maken daarentegen een scheiding tussen onderzoeks- en planfase. Immerseel wijst op het belang van de richtlijnen Bouwhistorisch onderzoek en de waardestellingen om het groene monument te beschermen. Als men een beter begrip heeft, dan kan men betere plannen vervaardigen. Objectief onderzoek ondersteunt volgens hem de monumentencommissies en definieert kaders en speelruimte. Ontwerpen met historische tuinen levert dus geen beperking op maar is te zien als inspiratiebron.

Peter Verhoeff, landschapsarchitect van Stichting in Arcadië, stelt dat het omgaan met historisch groen erfgoed 'kwetsbaar en krachtig' is. De vraag blijft echter of iets beschermd moet worden? Er zijn ongeveer 1,300 groene Rijksmonumenten, waarvan een veelvoud te betitelen zijn als 'tuin- historisch erfgoed'. Tegenwoordig vindt er een modernisering plaats in de monumentenzorg (Momo) en de Wet Ruimtelijke Ordening.

Het planproces groen erfgoed vraagt om een diepgaand onder- zoek van de ontwikkelingsge- schiedenis en de actuele situatie: analyse en waardestelling bepalen immers de planvorming; kwesties omtrent herbestemming, restau- ratie en herontwerp. We moeten dus meer aandacht richten op onderzoek en plan- vorming. Een buitenplaats is meer dan een monumentaal huis in een parkachtige omgeving met monu- mentale bomen. De individuele aard en eigenaardigheden van een historische tuin zijn essentieel. Verhoeff verwijst op de lange geschiedenis van de relatie op- drachtgever en ontwerper, door de eeuwen heen, en hoe ont- werpconcepten in de ontwikke- lingsgeschiedenis zijn veranderd.

Jan-Willem Edinga, opleidings- coördinator Groen Ruimtelijk Erfgoed, gaat in op de ruimtelijke erfgoedwetenschappen. Door historische data en feiten aan te halen (bijv.: Handvest van Florence 1982, Verklaring van Arnhem 1999) wijst hij op het belang van de ontwikkeling van dit vakspecialisme. Volgens Edinga heb je een keten van vakspecialismen, zoals de cultuurhistorisch onderzoeker, de

restaurerend tuin- en landschap- sarchitect en de erfgoedhovenier. Men moet deze opgaven integraal ontwikkelen en zowel ontwerp en vormgeving interpreteren, en ingaan op historische horticultuur en hovenierskunst als ook op het rentmeesterschap. De kunst is theorie en praktijk samen te brengen. Hiervoor moet men onderzoek doen, analyseren, interpreteren en waarderen. Vervolgens kan men pas plannen maken en visies en streefbeelden ontwikkelen. Daarna gaat het naar de uitvoering. De vraag blijft echter: hoe moe- ten we dit nu aanpakken?

Mariël Kok, senior consulent uitvoering monumentenwet van de Rijksdienst voor het Cultureel Erfgoed, laat de beleidsmatige aanpak zien en de problemen die je daar tegenkomt. Eerst gaat ze in op de groene monumenten in tegenstelling tot de Rijksmonumenten waarvan er volgens de Monumentenwet van 1988 ongeveer 50.875 zijn. 'Groene rijksmonumenten' zijn er maar ca. 3.000, inclusief privé-tuinen, (stads)parken, begraafplaatsen en

HISTORISCHE TUINEN_NU # 1

INLEIDING OP HET THEMA HIST. TUINEN

22 OKTOBER 2010

PETER VERHOEFF, JAN-WILLEM EDINGA, KEES BEELAERTS, RONALD VAN IMMERSEEL, MARIËL KOK



ONDERZOEK DOEN



KLOOSTERTUIN OOTMARSUM



PROJECTVOORSTEL OOTMARSUM

boerenerven. Wat betekent rijksbescherming? Normaliter mag je geen grote veranderingen doen zonder toestemming van de gemeentelijke overheid wat sinds oktober 2010 via de Omgevingsvergunning is vastgelegd. Eventueel financiële tegemoetkomingen kun je via belasting en/of subsidie verwachten. Maar de veranderingen moeten in balans zijn met én moeten de cultuurhistorische waarden van het groen respecteren.

Vervolgens gaat Kok in op de veranderingen en wijst er nog eens op dat ieder groen of rood monument zijn eigen geschiedenis heeft, eigen uitdagingen en onderscheidende kenmerken. De tijd van harde 'reconstructie', met terug naar een (soms veronderstelde) vroegere situatie, is voorbij. Tegenwoordig is veel vaker het streven om de ontstane tijdlagen en de 'natuurlijke' groei van het ensemble, te versterken en om eventueel een nieuwe tijdlaag toe te voegen. Belangrijk volgens haar is het onderzoek, voor een intensieve kennisopbouw door middel van archiefonderzoek, literatuur, gebruikte materialen in verleden en nu, sortimenten en dergelijke.

Tevens van grote waarde is de cultuurhistorische waarde van de plek. Door een nauwkeurige analyse kan men de belangrijkste waarden en kenmerken ontcijferen en de mogelijkheden verkennen om veranderingen in de huidige situatie te brengen. Tenslotte leiden de antwoorden uit de analyse tot een visie op verleden, heden en toekomst en tot een verantwoord plan. De volgorde volgens haar is ontwerp, dan uitvoering en tenslotte beheer.

Door onderzoek van de geschiedenis van het monument, kun je waarden vaststellen en door analyse tot een sterke visie en schetsontwerp komen. Bovendien, als je in een vroeg stadium gebruik maakt van de mogelijkheid tot vooroverleg met alle betrokkenen (vergunningverleners, adviseurs, belangengroeperingen) om mogelijkheden en beleid te verkennen, kun je visie en ontwerp aanscherpen. De vergunningsprocedure en uitvoering nemen tevens nog veel tijd in beslag. Daarom is het belangrijk voor uitvoering een onderhoudsplan op te stellen.

Haar vraag tot slot: heeft groen erfgoed bescherming nodig om te kunnen voortbestaan?

Kees Beelaerts van Blokland, hovenier, lid van het Gilde van Tuinbazen, en partner van Groenpartners licht in zijn verhaal de dagelijkse praktijk en het vakmanschap toe van de hovenier. Volgens Beelaerts moet zich een tuin kunnen ontwikkelen en heeft hiervoor ruim tijd nodig. Op het gebied van ontwerp en aanleg legt hij het accent bij duurzaamheid en verantwoordelijk omgaan met je levend materiaal van het ontwerp: de bomen en planten.

www.stichtingincardie.nl
www.haskennistransfer.nl
www.cultureelerfgoed.nl
www.monumenten.nl
www.groenpartners.nl

HISTORISCHE TUINEN_NU # 2

DE TUIN ALS OBJECT

26 NOVEMBER 2010

SANDER ROMBOUT, LUCIA ALBERS, RUURD VAN DONKELAAR



INTRODUCTIE LEZING #2
K. CHRISTOF / B. VAN MEULEN (LI)



SLOTDISCUSSIE O.L.V. VAN MEULEN
MET DONKELAAR, ALBERS EN ROM-
BOUT (VAN LINKS NAAR RECHTS)



LUCIA ALBERS

Wat zijn de knelpunten en de problemen die bij de insteek De tuin als object naar voren komen? Wat betekent het beheer van een monumentale tuin voor het ontwerp? En tenslotte, hoe ga je om met vergankelijkheid - het tijdsaspect van een tuin, die nooit echt af kan zijn...

Tijdens deze lezing gaan landschapsarchitect Sander Rombout, kunsthistoricus Lucia Albers en horticulturist Ruurd van Donkelaar elk vanuit hun expertise in op de vraag hoe om te gaan met historische tuinen in een hedendaagse ontwerpopgave.

Sander Rombout, landschapsarchitect van Copijn Tuin- en landschapsarchitecten gaat in op twee projecten. Enerzijds op de Vestingwerken Hellevoetsluis en het vormgeven aan conflictsituaties en anderzijds op de Tuinen van het Rijksmuseum en het concept 'Voorwaarts met Cuypers'.

Tijdens het vormgeven aan confrontaties, probeert de landschapsarchitect het verleden zichtbaar te maken door middel van herstel, interventies en confrontaties. Bij de Tuinen van het Rijksmu-

seum, borduren zij daarentegen voort op Cuypers: gebouw en tuin zijn een Gesamtkunstwerk. De tuin is in feite de buitenzaal van het museum, waarbij de tuinen dienst staan van de collectie bouwfragmenten.

De bestaande tuin van het Rijksmuseum is een citaat van diverse klassieke formele tuinstijlen, gezamenlijk 'oud Hollandse stijl' genoemd. Maar volgens Rombout is het hekwerk het 'glas' van de tuin waarbij de tuin een vitrine is en tuinbeelden te bepalen zijn voor het Nieuwe Rijksmuseum. De conditie van de tuin op dit moment is matig tot slecht onderhouden, en de tuin van Cuypers werd op vele manieren vereenvoudigd, gewijzigd of aangepast. Daardoor is het originele ontwerp deels verwaterd.

Maar de tuin moet nu van een historische blauwdruk weer een dynamische visitekaartje worden, als buitenkamer van het museum. De tuin moet verleidend zijn, koesterend en dynamisch.

Copijn Tuin- en landschapsarchitecten zien het layout van Cuypers daarom als basis aansluiting bij het gebouw en willen het karakter van de vitrine versterken:

enerzijds eigentijdse beplantingen anderzijds vernieuwing van de collectie, en veranderend beplantingsbeeld door de seizoenen. Door rustige randen en felle accenten in het centrum, willen ze ruimte creëren voor exposities op plantniveau.

Lucia Albers, kunsthistorica, betitelt haar presentatie 'De tuin als kunstobject'. Voor Albers is de reeks en volgorde van tuinkunst, historisch onderzoek, tijdlagen, huidige situatie, waarden en visie van belang. Als praktisch voorbeeld haalt Albers Clingendael in Den Haag aan: een park met vele lagen van aanleg. De vraag blijft volgens haar: wat doe je ermee? En, wat zijn de visie en de grote lijnen?

Onderhouden betekent voor Albers de eigenheid van het monument te gebruiken, en oude functies her te gebruiken. Door duurzame ontwikkeling houd je rekening met de Belvedere gedachte en kun je functies zoals cultuur, natuur en recreatie integreren.

HISTORISCHE TUINEN_NU # 2

DE TUIN ALS OBJECT

26 NOVEMBER 2010

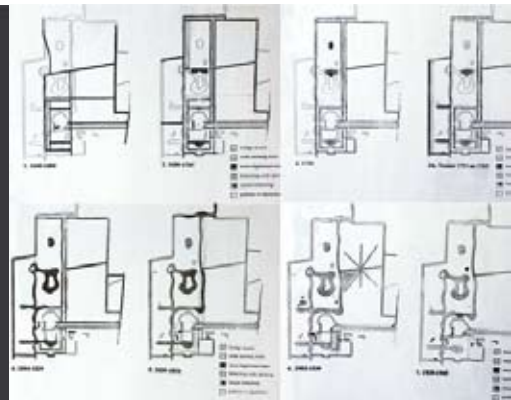
SANDER ROMBOUT, LUCIA ALBERS, RUURD VAN DONKELAAR



VESTINGWERKEN HELLEVOETSLUIS



BEELDCONCEPT DYNAMISCHE LAAG, TUINEN RIJKSMUSEUM



AANLEG CLINGENDAEL

Albers beveelt aan met andere vakgebieden samen te werken, en plannen te maken die 70 jaar vooruit kijken. Volgens haar moeten betrokkenen en omwonenden het verhaal kunnen dragen.

Historische kennis vormt de basis voor planvorming. Nieuwe elementen toevoegen mag zolang de aanwezige waarden daar niet te zeer onder lijden; waartegen historische waarden weghalen in principe niet mag.

Bij een renovatie worden functies door nieuwe ingrepen vervangen, en dat betekent vaak, het verloren laten gaan van geschiedenis. Dit is alleen toegestaan wanneer het resultaat van de nieuwe ingreep belangrijker is dan het historische beeld of de historische functie.

Ruurd van Donkelaar, horticu-
risc, met een adviesbureau voor
ecologisch en historisch groen
ziet als belangrijkste doelstelling
het inzicht geven in de praktijk
van de instandhouding en ontwik-
keling van historisch groen.
Het behoud en het herkenbaar
maken van de historische gelaagd-
heid, als ook het behoud en de
vergroting van de ecologische

waarden zijn voor Donkelaar be-
langrijke uitgangspunten. Volgens
hem moeten we streven naar een
hoge belevingswaarde en ruimte
voor nieuwe ontwikkelingen.
Dit kunnen we bereiken door de
consolidatie en het herstel van
waardevolle historische compo-
nenten zoals zichtlijnen, paden
structuren, open en gesloten
ruimtes of waterpartijen. Conti-
nuïteit in beheer, gericht op be-
houd en verhoging van biodiver-
siteit, garanderen een succesvolle
instandhouding. Door gebruik te
maken van natuurlijke ontwik-
keling en successie, kan beheer
sturing zijn van de ontwikkeling in
de gewenste richting.

Oude bomen moeten zoveel
mogelijk op een natuurlijke wijze
oud kunnen worden, en alleen
vervallen worden binnen de his-
torische context. De toepassing
van een inheems en cultuurhis-
torisch plantensortiment zorgen
voor een stimulatie van effectvolle
beplantingsaspecten zoals mas-
savegetaties van stinzenplanten.
Door een gradiënt aan te brengen
van intensief gebruik bij hoge
gebruiksfuncties tot extensief ge-
bruik bij lage gebruiksfuncties, laat
beelden zien van een cultureel

naar een natuurlijk landschap,

Het voorbeeld van de historische
buitenplaats Goudestein, dat in
oorsprong een vroeg 17e eeuwse
buitenplaats was langs de Vecht,
is nu een fraai park met oude
en bijzondere bomen, een rijke
stinzenvegetatie, een grote biodi-
versiteit, openbaar park, en een
gemeentehuis. De recreatiedruk
is echter groot en er zijn veel
aanpassingen en veranderingen
verricht in recente periodes. Aan
paden en oprit is er slijtage, oude
bomen sterven en nieuwe aan-
plant wordt willekeurige verricht.
Zo vindt een nieuwe verrijking
plaats van de onderbeplanting en
de stinzenvegetatie, vooral door
ondeskundig onderhoud.

Maatregelen hiervoor zijn het
herstel van de padenstructuur
en de zichtlijnen, een natuur-
lijke verjonging stimuleren in het
parkbos, de kap van verkeerd
geplaatste bomen, het herstel van
de oprit, een aanpassing van het
parkeerterrein en de aanplant van
nieuwe parkbomen en heesters
en tenslotte de renovatie van de
voortuin.

HISTORISCHE TUINEN_NU # 2

DE TUIN ALS OBJECT

26 NOVEMBER 2010

SANDER ROMBOUT, LUCIA ALBERS, RUURD VAN DONKELAAR



CLINGENDAEL, DEN HAAG



STINZENVEGETATIE GOUDESTEIN



SLIJTAGE AAN PADEN, GOUDESTEIN

Donkelaar wil hiervoor een nieuw beheerplan ontwikkelen, zodat er continuïteit komt in het beheer en jaarlijks dezelfde maatregelen genomen kunnen worden, door kleine ingrepen, veel kijken en vooral vakmanschap. Volgens hem kun je kwaliteit alleen bereiken door kennis, inventarisatie en monitoring.

www.ruurdvandonkelaar.nl

www.copijn.nl

www.historischeparken.nl

HISTORISCHE TUINEN_NU # 3

TUIN EN GEBOUW

21 JANUARI 2011

MICHAEL VAN GESSEL, WILLEM ZIELEMAN, ERIK A. DE JONG



MICHAEL VAN GESSEL



WILLEM ZIELEMAN



ERIK A. DE JONG

Wat zijn de kansen die een nieuw programma biedt voor een oude tuin? Hoe kan een oude tuin als drager functioneren voor nieuwe programma's? Hoe flexibel is het ontwerp en hoeveel veranderingen kan het dragen?

Michael van Gessel, landschapsarchitecte, laat verschillende voorbeelden zien van zijn ontwerpen. Van Gessel rekent zichzelf tot de rekkelijken in de omgang met het verleden. Hij zoekt naar een synthese en naar een harmonieus geheel voor de toekomst. Het bekendste ontwerp is het Hermitage in Amsterdam, waarvoor de eerdere Mien Ruys-tuin moest sneuvelen om de tuin aan te passen aan de huidige toestroom van bezoekers van het museum, naast een frisse nieuwe beleving van de binnenruimte. Volgens van Gessel is er niet een methode, maar zijn er verschillen in aanpak afhankelijk van het object. Een nieuwe laag naast een oude bestaat niet, stelt hij. Er moet een transformatie plaats vinden van oud naar nieuw, een synthese, om een nieuw geheel te creëren. Behoud is niet het doel, maar er moet iets nieuws uit de versmelting van oud met nieuw naar voren komen.

Willem Zielemans, tuinbaas bij het Paleis het Loo, is betrokken bij de onderhoudende werkzaamheden rondom de tuinen van het Loo en toekomstige plannen. Zielemans licht in zijn presentatie de veranderde werkomstandigheden toe van de tuinleden, inclusief de nieuwe gereedschappen. Volgens hem is het belangrijk vernieuwing bij behoud toe te passen, en de veranderde omstandigheden mee te nemen in het beheer. Fixeren en veranderen, is zijn kreet van het omgaan met de tuinen van het Loo. Bovendien is het publiek gewend aan een uiterlijk van het Loo wat feitelijk maar heel kort in de geschiedenis had bestaan. Het beeld is een ideaal uit het verleden dat wij nu cultiveren. Of wij dat echt moeten willen, blijft zijn vraag.

De presentatie van Willem Zielemans was tot stand gekomen in samenwerking met Angelique van den Eerenbeemd, Paleis Het Loo, Apeldoorn.

Erik A. de Jong, kunsthistoricus, hoogleraar Cultuurhistorie en Ontwerp en Artis Chair of Culture, Landscape and Nature, UvA, wijst in zijn sprankelende presentatie op de proces of vorm. De

Jong houdt een betoog over het belang van de tijd en het proces in de historische tuin. Reconstructie is niet 'terug in oude glorie', zegt hij, want het wezen van de tuin is verandering en verval. De tuin is als een 'opera aperta', een open kunstwerk.

Internationale voorbeelden zoals Changlang Tin Tuin in Suzhou, China, Reinaldapark in Haarlem, Nederland, Rechberg Garten in Zürich, Zwitserland of Park Rosendahl Djurgarden in Stockholm, Zweden belichten zijn verhaal van de gestructureerde natuur en de veranderende vorm en invulling van functies in publieke en historische parken.

www.michaelvangessel.com
www.benkuipers.nl
www.lar.wur.nl/UK/

HISTORISCHE TUINEN_NU # 4

TUIN EN LANDSCHAP

18 FEBRUARI 2011

BEN KUIPERS, MARINKE STEENHUIS, SYLVIA KARRES



OOSTERPARK AMSTERDAM



KASTEEL MUIDERSLOT



DE NIEUWE OOSTER

Wat voor rol speelt de veranderende ruimtelijke relatie met het omringende landschap in het omgaan met historische tuinen? Binnen welke maatschappelijke context spelen de processen zich af? Van welke netwerken - recreatief, ecologisch - maken groene monumenten deel uit? Welke netwerken zouden er kunnen ontstaan en hoe beïnvloeden individuele tuin en netwerk elkaar?

Ben Kuipers, landschapsarchitect en adviseur monumentale buitenruimte, atelier Rijksbouwmeester, vertelt over de toekomst en het nieuwe beleid van de Rijksgebouwendienst ten aanzien van historische terreinen.

De Rijksgebouwendienst heeft 350 monumenten op 200 complexen. Een deel daarvan beschikt over een tuin of (groot) terrein. De situatie en opgaven in 2009 waren: achterstallig onderhoud en desinvestering, onvoldoende kennis voor prioritering, dat vaak de inrichting niet geschikt is voor huidig gebruik, nauwelijks tuin- en landschapsarchitecten ingeschakeld worden en er geen regels zijn voor onderzoek (tuin historie, ecologie...).

Moet je een quick scan doen of juist heel diepgravend onderzoek

gaan verrichten? De conclusie toen is dat er feitelijk geen landschapsarchitectonische expertise in huis is.

Daarom is de plan van aanpak 2010 het volgende:

Er moet een inventarisatie komen, om expertise en kennis te ontwikkelen. Mogelijk valt ook te denken dit terrein uit te breiden voor andere rijksdiensten. Visievorming moet plaats vinden t.a.v. de ensembles in rijksbezit (tussen 'rekkelijken en preciezen') en het geheel moet in worden gebed in organisatie en beleid (RGD Monumenten en Atelier Rijksbouwmeester).

In deze plan van aanpak zijn 68 'rijkstuinten' opgenomen, waaronder de paleistuinten (het Loo, Soestdijk), de kastelen en vestingwerken (Muiderslot, Loevestein, vesting Naarden), de ruïnes (Brederode, Strijden, van Teijlingen), musea (Rijksmuseum, Kröller Müller), rechtbanken en gevangenissen (rechtbank Zutphen, Koepel Breda), stads- en villatuinen (Trippenhuis, Johan de Witthuis), landgoederen en buitens (Trompenburg, Huis Doorn), instellingen, kazernes (Nieuwersluis, Kruisberg, Doetinchem) of gedenktekens (gedenknaald Apel-

doorn, monument Heiligerlee)

Volgens Kuipers moeten historische tuinen gezien worden als monumentale terreinen: We moeten niet de 'historische tuin' als belangrijkste invalshoek nemen (met tuinhistorie als belangrijkste kennisbron), maar de historische lading van het terrein in het ensemble dat wordt gevormd met het gebouw en eventueel ook andere zaken, zoals interieur en archeologie. 'Objectieve cultuurhistorische waarde' is niet allesbepalend in het monumentenbeleid. 'Betekenis' wint sterk aan gewicht. Wordt het verhaal belangrijker dan het object?

Ten behoeve van het Collectiebeleid worden alle tuinen en terreinen op vergelijkbare wijze in kaart gebracht en beschreven, voor samenhang en prioritering in de collectie. Dit moet leiden tot een database en een overzichtsboekje.

Onderzoek is vereist om inzicht te krijgen in de kwaliteiten, potenties en problemen, op verschillende vlakken, zoals tuin- en cultuurhistorie, vitaliteit beplanting en groeiomstandigheden, natuurwaarden en beheer.

HISTORISCHE TUINEN_NU # 5

AFSLUITEND DEBAT 'HIST. TUINEN_NU'

18 MAART 2011

MET: PETER VERHOEFF, JAN-WILLEM EDINGA, RONALD VAN IMMERSEEL, MARIËL KOK



ERIC LUITEN EN SPREKERS



IN GESPREK MET HET PUBLIEK



EEN OVERZICHT VAN PROJECTEN



BUITENPLAATS GOUDESTEIN



HERMITAGE AMSTERDAM 2010



PALEIS HET LOO, APELDOORN



HOOFDINDELING WAARDESTELLING, VESTINGWERKEN HELLEVOETSLUIS



GESTRUCTUREERDE NATUUR, OOSTERPARK AMSTERDAM



DE GEOMETRISCHE AANLEGKAART VOSSIUS 1597

Wat zijn de resultaten en stellingen die tijdens de lezingenreeks naar voren zijn gekomen? Wie bepaalt uiteindelijk wat met de kennis over de cultuurhistorische waarde van een locatie gedaan wordt: de onderzoeker, de tuin- en landschapsarchitect of de opdrachtgever? En, welke standpunten, ideeën en visies kunnen wij uitdragen aan deskundigen en professionals?

HISTORISCHE TUINEN_NU

SASKIA DE WIT, MICHIEL HULS, BOTO VAN DER MEULEN

Artikel: Gestapelde tijd, in: Blauwe Kamer 5 / 2011, blz. 36 - 41
HISTORISCHE TUINEN_NU

Bij het werken aan historische tuinen heeft de landschapsarchitect niet alleen te maken met de vele tijdslagen die een ontwerp hebben veranderd in wat het nu is – ook andere disciplines spreken zich uit over de waarde en waardevolle elementen die er in voorkomen. Dat leidt tot soms starre voorschriften die de objecten geen goed doen. Een evenwichtige multidisciplinaire benadering kan de opmaat zijn voor een betere omgang met historisch groen.

Historische tuinen als eigentijdse ontwerpopgave

zie:

www.blauwekamer.nl

www.saskiadewit.nl

www.deltavormgroep.nl

www.mienruys.nl

www.architectuurcentrummake-blijde.nl

Gestapelde tijd



Het landhuis van buitenplaats Trompenburg.



Trompenburg, 's-Graveland

Op de tekening is de huidige inrichting geprojecteerd op de situatie van 1704. In het herontwerp voor deze buitenplaats maakte bureau Karres en Brands selectieve keuzes uit de waardestelling. Ten koste van latere wijzigingen greep het bureau terug op de zeventiende-eeuwse aanleg om het huis weer in verhouding met de tuin te brengen. De verdwenen structuur van bomenlanen is teruggebracht, maar dan in een nieuwe vorm, om het later aangelegde – en ruimtelijk waardevolle – wandelbos een plek te kunnen geven.

Om historische tuinen hangt een bedagde geur van oud geld, van nette dames en heren die het hartgrondig met elkaar eens zijn dat alles moet blijven zoals het is, of nee, snel weer moet worden als vroeger. Bij historische tuinen denken we meestal aan buitenplaatsen, maar er zijn veel meer varianten. Begraafplaatsen, parken, vestingwerken, park Transwijk in Kanaleneiland uit de jaren zestig en zelfs new town Houten horen erbij. Deze groene objecten kampen allemaal met soortgelijke problemen. Ze zijn als afgeronde eenheden vanuit een duidelijke visie ontworpen, maar ze verslijten, de nieuwe tijd stelt andere eisen aan het gebruik, er is sprake van functieverandering, of het beheer is te kostbaar geworden. Hoe gaan ontwerpers om met de historische betekenis van tuinen en parken uit vergane tijden?

Lanenstructuur

Bij het werken aan historische tuinen en landschappen hangt veel af van de relatie tussen architectuurhistorici en ontwerpers, meestal landschapsarchitecten. De architectuurhistoricus bestudeert en waardeert een historisch groen object en maakt een zogenaamde waardestelling. De ontwerper ontvangt deze waardestelling als een rapport samen met vele andere documenten. De ontwerper trekt zijn conclusies, weegt conflicte-

HISTORISCHE TUINEN_NU

SASKIA DE WIT, MICHIEL HULS, BOTO VAN DER MEULEN

Artikel: Gestapelde tijd, in: Blauwe Kamer 5 / 2011, blz. 36 - 41
HISTORISCHE TUINEN_NU



Het Loo, Apeldoorn

De tuin van Het Loo is een van de weinige Europese tuinen waar een zeventiende-eeuwse beplantingsmethode wordt nagestreefd. De tuin bestaat intussen in gerestaureerde vorm ruim dubbel zo lang als het origineel uit de zeventiende eeuw. Al twaalf jaar na de aanleg trad het verval in, met de dood van koning-stadhouder Willem III. Veluwe molenaars saboteerden de fontein die de waterdruk wegnamen uit de sprengen die eerder hun molens uit de water voorzagen. Ongrijpbare tijd: een argeloze bezoeker zou denken dat de tuinen al driehonderd jaar in deze staat te zien zijn.



Vogelvlucht van Paleis Het Loo door P. Schenck.
Bron Paleis Het Loo Nationaal Museum Apeldoorn

rende belangen af en maakt een ontwerp dat voldoet aan de eisen en wensen van de opdrachtgever. Zo probleemloos is deze werkwijze meestal niet. De architectuurhistoricus is sterk beperkt in zijn werk, omdat de waardestelling alleen mag gaan over wat nog in het terrein aanwezig is. Wat er niet meer is kan niet gewaardeerd worden. Een verdwenen zeventiende-eeuwse lanenstructuur bij de buitenplaats Trompenburg komt niet in de waardestelling, maar een plaatselijke toevoeging uit de jaren vijftig van de vorige eeuw wel. Het incident krijgt dan de aandacht, de structuur niet. In het herontwerp voor deze buitenplaats koos landschapsarchitect Sylvia Karres

er daarom voor het jarenvijftigelement te negeren en toch de bomenstructuur als drager te gebruiken.

Dat is opmerkelijk en getuigend van evenwichtskunst, want een waardestelling is voor een ontwerper geen vrijblijvend voorstel. Wat de ontwerper ruimte geeft is dat de opgave vaak veel complexer is en is de waardestelling een document uit vele waaraan de ontwerper zich moet houden. Andere belangen spelen mee, er moeten soms nieuwe functies in een historisch object worden ingepast om het vitaal te houden en de exploitatie voor de toekomst rond te krijgen.

De werkwijze met een waardestelling is gebaseerd op gebouwen en gaat daardoor uit van een statische visie op de werkelijkheid. Het uitgangspunt is dat er iets is overgeleverd uit het verleden waarvan onderdelen weer gerestaureerd kunnen worden of beter afleesbaar gemaakt. Een tuin of park is wezenlijk anders vanwege de veranderlijkheid en het verval door het werken met levend materiaal. Het overnemen van de waardestelling uit de architectuurhistorie gaat mank omdat dit aspect daarin ontbreekt. De Amsterdamse hoogleraar Erik de Jong vat de tuin op als een opera aperta, een open

kunstwerk waaraan opeenvolgende generaties telkens opnieuw betekenis moeten geven.

Historisch overzicht

Er zijn verschillende typen ontwerpers bij het ontwerpen met groen historisch erfgoed. Hoogleraar Cultuurhistorie en ontwerp Eric Luiten onderscheidt de antiquair, de biograaf, de opportunist en de taxonoom.

De taxonoom bekijkt de tuin vooral in relatie tot andere historische tuinen en landschappen, waarbij de uniciteit de waarde bepaalt. Zo onderzoekt Ben Kuipers als adviseur monumentale tuinen bij het Atelier Rijksbouwmeester alle panden met monumentale tuinen in eigendom van de Rijksgebouwendienst – zoals het Catshuis, paleis Soestdijk of het militaire rusthuis Bronbeek in Arnhem. Doel is om te komen tot een besluit hoe om te gaan met gebouwen en tuinen in bezit van het rijk. Is het nodig dat het rijk meerdere complexen in bezit heeft uit dezelfde tijd of in hetzelfde genre? Hoe wordt omgegaan met tuinen die geen monumentale status hebben, maar die wel van

HISTORISCHE TUINEN_NU

SASKIA DE WIT, MICHIEL HULS, BOTO VAN DER MEULEN

Artikel: Gestapelde tijd, in: Blauwe Kamer 5 / 2011, blz. 36 - 41
HISTORISCHE TUINEN_NU



Tuinen van het rijk

Als adviseur monumentale tuinen van het Atelier Rijksbouwmeester inventariseert landschapsarchitect Ben Kuipers alle monumentale tuinen van de rijksgebouwendienst, zoals die bij paleis Soestdijk (boven), het Catshuis, kasteel Loevestein, vesting Naarden, paleis Het Loo en Huis Doorn (rechts). Kuipers adviseert over de omgang met deze tuinen.



belang zijn voor de opbouw van een historisch overzicht?

De antiquair koestert de tuin als object uit een bepaalde stijlperiode. Hij richt zich op reconstructie: teruggrijpen naar een moment in de tijd en het streven naar een kunsthistorische volkomenheid. Het bekendste voorbeeld is de parterretuin van paleis Het Loo, waar geleidelijk al het bewijs van latere periodes wordt verwijderd om de classicistische tuin te tonen zoals die was in de zeventiende eeuw.

Voor de biograaf is elke fase uit het leven van de tuin waardevol. Hij bepleit het in stand houden van de huidige situatie, door consolidatie en herstel van de aanwezige componenten, waarbij het uitrafelen en tonen van de verschillende tijdlagen het uitgangspunt is. Dit is gebeurd op landgoed Clingendael

in Wassenaar.

De opportunist kiest de geschikteste historische informatie, waarbij de historische informatie niet dragend is, maar een bijdrage levert aan de nieuwe ruimtelijke compositie. Kern van de ontwerp-oplossing is het toevoegen van een nieuwe laag, waarmee de ontwerper nadrukkelijk zijn eigen stempel drukt.

Nieuwe esthetiek

Dit laatste is de enige denkbare rol voor een ontwerper. Terug naar vroeger, zoals op Het Loo, is een falsificatie. Stijlvastheid ontkent de lagen die in latere perioden aan een historisch groen object zijn toegevoegd. De biograaf loopt vast in een collage die onleesbaar dreigt te worden. Als een moderne Zocher – die classicistische buitenplaatsen rigoureus moderniseerde

naar de landschapsstijl – moet de ontwerpende discipline zoeken naar een zinvolle samenhang en waar nodig een nieuwe esthetiek, die historisch groen weer van nu maakt en tegelijk de geschiedenis respecteert.

De historische waardestelling moet een meer afgewogen en duidelijk omschreven rol in het ontwerpproces krijgen. Hier ligt een opgave voor de beroepsgroep en voor de opdrachtgever. Er zijn middelen nodig voor goed historisch onderzoek aan objecten zodat de landschapsarchitect goed geïnformeerd kan ontwerpen. Maar bovenal moet dit onderzoek beter zijn toegesneden op het specifieke karakter van tuinen en

HISTORISCHE TUINEN_NU

SASKIA DE WIT, MICHIEL HULS, BOTO VAN DER MEULEN

Artikel: Gestapelde tijd, in: Blauwe Kamer 5 / 2011, blz. 36 - 41
HISTORISCHE TUINEN_NU

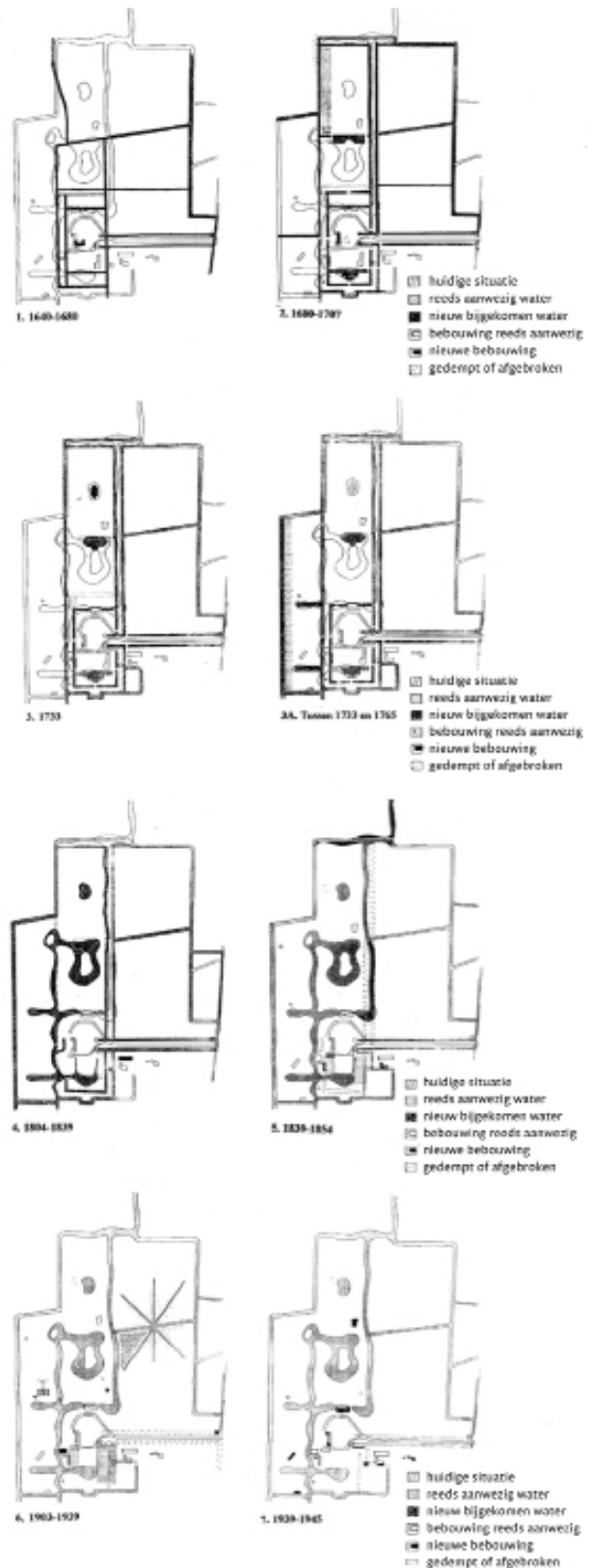
landschappen. Het gaat immers niet om gebouwen, maar om levende natuur.

Om te ontsnappen aan een architectuur-historische benadering moet de historische waardestelling onderdeel worden van een multidisciplinaire waardestelling, waarin historische waarde, ecologische waarde, ruimtelijke waarde, gebruikswaarde, beheer en exploitatie als vergelijkbare, zelfstandige grootheden figureren. Zo bestaat er wel een ecologische waardestelling, maar die is beperkt tot een flora-en faunameting op een grotere schaal dan de historische waardestelling, waardoor ze onvergelykbaar zijn. En door beheer te benoemen als een drager van het ontwerp komen groei-en vervalaspecten, de eigen historie van de natuur, in beeld als karaktereigenschap van de tuin. Wanneer al deze aspecten op overeenkomstige wijze worden benoemd, kunnen keuzes in een ontwerp, onderbouwd en daarmee bediscussieerbaar worden.

De ontwerper moet kunnen beargumenteren waarom de waardestelling soms is gevolgd, maar op andere momenten niet. En duidelijk maken waarom gekozen is voor toevoeging van een nieuw element of nieuwe laag om ontbrekende verbanden aan te brengen om het hedendaagse publiek aan te spreken. Dat moet de ontwerper doen in een dialoog met de architectuurhistoricus, andere deskundigen en het publiek. Historische tuinen en historisch groen zijn immers te belangrijk en te interessant om aan het verleden over te laten.

Dit artikel is geschreven door Boto van der Meulen (Buro Mien Ruys), Michiel Huls (Deltavormgroep) en Saskia de Wit (TU Delft) naar aanleiding van de lezingencyclus Historische tuinen_nu. Zie www.architectuurcentrummakeblijde.nl (doorklikken op 'archief') voor de lezingen.

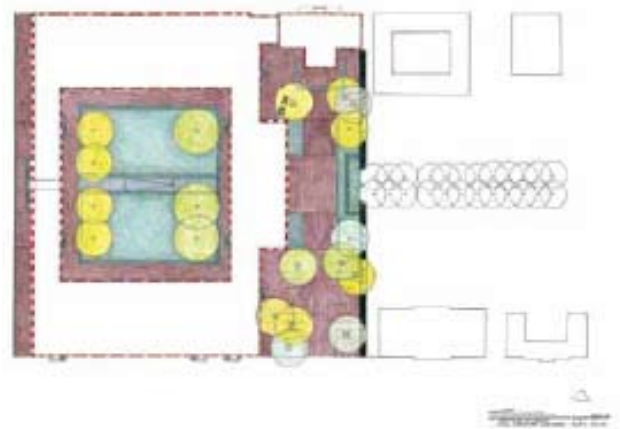
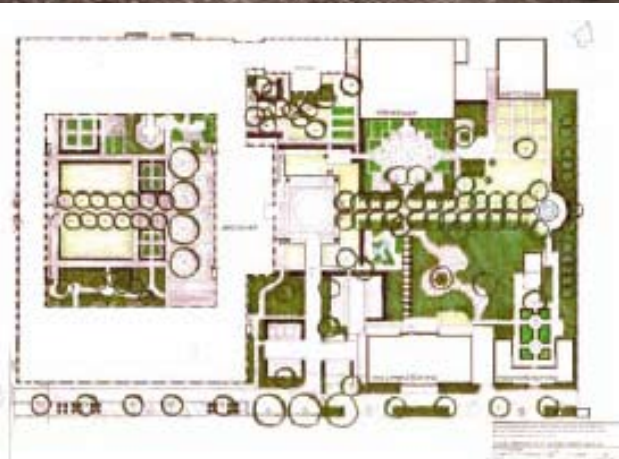
Landgoed Clingendael, Wassenaar
Architectuurhistoricus Lucia Albers bracht ingrepen uit verschillende perioden in beeld. Zij pleitte ervoor om op landgoed Clingendael de kromme waterlopen te handhaven en een deel van de verdwenen achttiende-eeuwse singel tussen twee grachten terug te brengen. Oudere en verdwenen lagen terugbrengen kan, maar alleen als latere lagen niet vernietigd worden. Het resultaat is dan immers een geschiedenisboek dat te vroeg stopt. Het risico van Albers' aanpak is dat een opeenstapeling van elementen en lagen ontstaat waarin samenhang ontbreekt.



HISTORISCHE TUINEN_NU

SASKIA DE WIT, MICHIEL HULS, BOTO VAN DER MEULEN

Artikel: Gestapelde tijd, in: Blauwe Kamer 5 / 2011, blz. 36 - 41
HISTORISCHE TUINEN_NU



De Hermitage, Amsterdam
Michael van Gessel handhaafde in zijn ontwerp (rechts) alleen een bestaande rij kastanjes. De tuin die Hans Veldhoen van Buro Mien Ruys (links) ontwierp voor het toenmalige verpleeghuis, is uitgewist. De historische lindelaan is weggehaald, de oude leibomen zijn verplant. De tuin is getransformeerd tot een abstract grasveld, refererend aan de bleek die hier oorspronkelijk lag en passend bij de strenge classicistische architectuur. Van Gessel benadert de geschiedenis vanuit esthetiek en stijl. Hij vindt het zijn taak als ontwerper om tot nieuwe samenhang te komen.

HISTORISCHE TUINEN_NU

ARTIKEL SASKIA DE WIT LEZINGENREEKS HISTORISCHE TUINEN_NU

De actualiteit van historische tuinen

in: Archined, 13 december 2010

Architectuurcentrum Makeblijde organiseert samen met de NVTL (Nederlandse vereniging voor Tuin- en Landschaparchitectuur) een debattenreeks over de rol van de historische tuin in de hedendaagse landschaparchitectuur. Het is een brede en actuele ontwerpogave, die zich vreemd genoeg blijft afspelen in de marge van het vakgebied. Vrijdag 26 november, tijdens de tweede bijeenkomst van de reeks, werden een aantal case-studies van 'de tuin als object' besproken.



Vestingwerken van Hellevoetsluis: teletubbie-landschap



V.l.n.r.: 1. Vestingwerken van Hellevoetsluis: nieuw ingrepen zijn uitgevoerd in staal (ontwerp bureau Copijn) 2. Clingendael: huidige kromme waterlopen en herstelde 18e-eeuwse singel (herstelplan Lucia Albers en Ivo Jansen) 3. Goudstein: stinzebeplanting (herstelplan Ruurd van Donkelaar)

De omgang met historische tuinen is actueel omdat het niet alleen gaat om conserveren of restaureren, maar om de plaats van de tuin in de huidige maatschappij. Afgezet tegen de bevriezing in de tijd wordt de dynamiek van veranderingsprocessen - natuurlijke processen van groei en verval, evenals maatschappelijke, culturele, programmatische veranderingen – hier extra scherp zichtbaar. Hoe

ga je als ontwerper om met die onvermijdelijke veranderingen? Kun je ze inzetten als verrijking? De verankering in plaats en tijd is één van de meest kenmerkende eigenschappen van de landschaparchitectuur en waar komt dat explicieter aan de orde dan bij deze opgave? Het omgaan met historisch erfgoed, met het ontwerp van een ander dat bovendien door de tijd heen een grote gelaagdheid

heeft verkregen, kan de landschaparchitect scherpen in het contextueel ontwerpen.

Landschapsarchitect Sander Rombout, cultuurhistoricus Lucia Albers en horticultuurst Ruard van Donkelaar lieten zien dat elk

HISTORISCHE TUINEN_NU

ARTIKEL SASKIA DE WIT LEZINGENREEKS HISTORISCHE TUINEN_NU

De actualiteit van historische tuinen

in: Archined, 13 december 2010

vakgebied vanuit een andere uitgangspositie – ontwerp, onderzoek en beheer – naar het vraagstuk kijkt. Opvallend genoeg bleken ze het eens te zijn over de omgang met historische tuinen: ga niet terugrestaureren wat verdwenen is ten koste van latere tijdslagen die nog aanwezig zijn, daarmee laat je geschiedenis verloren gaan. Het uitgangspunt is consolidatie en herstel van de aanwezige componenten. Oudere, verdwenen lagen terugbrengen kan zeker, maar alleen als je daarmee geen latere lagen vernietigt. Nieuwe ingrepen moeten duidelijk zichtbaar zijn als nieuwe tijdslaag. Deze nadruk op tijdslagen, op geschiedenis als een dynamisch gegeven, waarbij elke fase even relevant is, laat zien dat ook een schijnbaar stoffig ontwerp als tuinhistorie aan mode onderhevig is. De restauratie van Het Loo uit de jaren 80 bijvoorbeeld, waarbij nadrukkelijk één periode uit de geschiedenis zichtbaar is gemaakt, zou nu niet meer zo gedaan worden.

Naast het belang van de tijdslagen speelt er ook een relatief nieuwe opvatting over cultuur, natuur en recreatie als gelijkwaardige belangen bij de ontwikkeling van historisch groen. Waarbij duurzame ontwikkeling én duurzaam beheer als dragers van herstel en behoud worden gezien.

Het fysieke resultaat van deze denkwijze is zichtbaar in het ontwerp van bureau Copijn voor de vestingwerken van Hellevoetsluis. De oorspronkelijke marinehaven is nu een jachthaven en moet de drager gaan vormen van een nieuw stedenbouwkundig plan. In de visie die Copijn meekreeg is de vesting verdeeld in drie delen: een deel wordt getransformeerd in een

stadspark, een deel van het huidige teletubbie-landschap van de sleetse vesting wordt geconsolideerd ('tijden van vrede') en in het derde deel wordt de vesting hersteld ('tijden van oorlog'). Het museale karakter van dit laatste deel noopt echter tot nieuwe ingrepen. Bij een in gebruik zijnde vesting lopen mensen namelijk achter de wal, om zich voor de vijand te kunnen verbergen. Bij een museum wil je echter juist over de wal heenlopen, om alles goed te kunnen overzien. De nieuwe laag van deze routing is expliciet zichtbaar gemaakt door alle benodigde ingrepen (coupures, bruggen) uit staal te maken. Herstel, interventies en confrontaties bepalen samen het ontwerp.

De dynamische invalshoek kreeg bij Ruurd van Donkelaar een extra laag. Het gaat volgens hem niet alleen om de veranderlijkheid van steeds nieuwe ontwerpingsgrepen in het verleden, maar ook om de natuurlijke dynamiek van de beplanting. Het herstel van een historische tuin zou vooral moeten bestaan uit beheer door middel van sturing, gebruik makend van natuurlijke ontwikkeling en successie. Dit betekent bijvoorbeeld door jaar in jaar uit selectief dunnen een verwilderd bos transformeren in een parkbos, zoals hij liet zien aan de hand van zijn herstelplan voor de buitenplaats Goudestein. Het betekent ook bomen op een natuurlijke wijze oud laten worden. Maar bomen die door ondeskundig beheer op verkeerde plekken zijn aangeplant, moet je ook rigoureuus kunnen kappen. Kleine ingrepen, jaarlijks dezelfde maatregelen, en voortdurend monitoren.

Hoewel de verhalen heel helder waren en ik ook meer begrip kan

opbrengen voor het tonen van een ontwikkeling dan voor het rigide vasthouden aan één historisch moment, blijft het hoe en waarom van de gekozen benaderingen enigszins ongrijpbaar. Ondanks diepgaand onderzoek en historische onderbouwing, blijft de keuze tussen consolideren van het ene element en herstel van het andere subjectief, een ontwerpkeuze. Zo pleitte Lucia Albers ervoor om op Clingendael de huidige situatie van kromme waterlopen te handhaven en een deel van de verdwenen achttiende-eeuwse singel tussen twee grachten terug te brengen. Maar ze was een fel tegenstander van de restauratie van een muur uit de negentiende eeuw, omdat het daarmee net leek of deze onderdeel uitmaakte van het oorspronkelijke ontwerp uit 1700, en dus geschiedvervalsing is. Ergens wel een logische gedachte, maar het valt niet te beredeneren waarom je het ene wel mag terugbrengen en het andere niet. In de slotdiscussie kwam dit aspect van subjectiviteit nog eens aan bod. De consensus was daarbij dat - ook weer een verschijnsel van deze tijd - dit soort onderzoek en de daaruit voortvloeiende keuzes altijd gemaakt zouden moeten worden door een team van meerdere 'kennisgroepen', dat per geval moet bepalen welke waarden doorslaggevend zijn.

Zie:
<http://www.archined.nl/nieuws/2010/december/de-actualiteit-van-historische-tuinen/>